

SO 101 – SILNICE
SO 102 – CHODNÍK
SO 401 – VEŘEJNÉ OSVĚTLENÍ
SO 402 – ELEKTROPŘÍPOJKA
SO 901 – OPLOCENÍ

ZPRACOVAL	ZODPOVĚDNÝ PROJEKTANT	INDESING s.r.o. Jezbořice 110, 530 02 Pardubice mobil: 777 886 889 e-mail: indesing@email.cz	
Ing. Jiří Šejnoha	Ing. Jiří Šejnoha	stupeň PD	PDPS
okres Ústí. n. O.	katastrální území: Žamberk	formát	12 x A4
investor	SUS Pk, Město Žamberk	datum	březen 2025
stavba	Autobusový záliv u SUS v Žamberku	číslo zakázky	202401
příloha		označení přílohy	číslo
ZÁSADY ORGANIZACE VÝSTAVBY		E.1	

Identifikační údaje stavby.

- a) označení stavby: Autobusový záliv u SUS v Žamberku
- b) označení stavebního objektu: SO 101 – SILNICE
SO 102 – CHODNÍK
SO 401 – VEŘEJNÉ OSVĚTLENÍ
SO 402 – ELEKTROPŘÍPOJKA
SO 901 – OPLOCENÍ
- c) zatřídění dle CPV: 4523314 - 2 práce na stavbě silnic
- d) zatřídění dle CZ-CPA: 421120 výstavba dálnic, silnic, ulic a jiných cest pro vozidla a pro pěší
- e) zatřídění dle CZ-CC: 211112 silnice
- f) úroveň klasifikace CZ-NUTS3 (úroveň kraj): CZ 053
- g) úroveň klasifikace LAU1 (číselník okresu): CZ 0534

1. Rozsah a stav staveniště.

Navrhovaná stavba se nachází na pozemcích katastrálním území Pardubice. Jedná se o pozemky v majetku města Pardubice. Obvod staveniště je patrný z katastrálního situačního výkresu.

2. Předpokládané úpravy staveniště.

Prostor staveniště je v současné době využíván jako komunikace pro vozidla a pěší chodce. Nejsou tedy nutné žádné další úpravy dotčeného území.

3. Obvod staveniště bude označen navíc výstražně-bezpečnostní páskou. Výkopy hlubší než 500 mm budou ohrazeny trojmadlovým zábradlím nebo plotem.

4. Trvalé deponie a mezideponie.

V rámci stavby nebudou vzhledem k rozsahu staveniště zřizovány trvalé deponie. Uvažováno je s odvozem výkopku, vybouraných hmot i odpadů do recyklačního dvora nebo řádnou skládku.

5. Příjezdy a přístupy na úseky staveniště.

Na jednotlivé úseky staveniště je navržen přístup po navazujících úsecích místní silnice III/31014. Viz. koordinační situace stavby.

6. Návrh dopravních tras.

Vzhledem k minimálnímu přesunu hmot nejsou řešeny.

7. Čištění vozidel stavby.

Znečištění vozidel není předpokládáno. Zhotovitel zajistí, aby žádný materiál z vozidel nepadal na komunikace.

8. Informace o stávajících sítích technické infrastruktury.

V prostoru jednotlivých úseků staveniště se nacházejí ochranná pásma telekomunikačních, vodárenských a energetických vedení, samotná vedení stavbou dotčena nejsou. Viz. koordinační situace.

9. Úpravy a přeložky stávajících sítí technické infrastruktury.

Dotčení nevyžaduje žádná zvláštní opatření, protože hloubka uložení všech zařízení je dostatečná. Město samostatně zajistí přeložku stávajícího nadzemního hydrantu.

10. Ochranná pásma vedení a objektů

Pro jednotlivé druhy inženýrských sítí platí předepsaná ochranná pásma dle platných předpisů.

Pozemní komunikace

zákon č. 13/1997 Sb.

Elektroenergetika

zákon č. 458/2000 Sb

Ochranné pásmo vedení je souvislý prostor vymezený svislými rovinami vedenými po obou stranách vedení ve vodorovné vzdálenosti měřené kolmo na vedení.

V ochranném pásmu nadzemního a podzemního vedení, výroby elektřiny a elektrické stanice je zakázáno:

zřizovat bez souhlasu vlastníka těchto zařízení stavby či umisťovat konstrukce a jiná podobná zařízení, jakož i uskladňovat hořlavé a výbušné látky,
provádět bez souhlasu jeho vlastníka zemní práce,
provádět činnosti, které by mohly ohrozit spolehlivost a bezpečnost provozu těchto zařízení nebo ohrozit život, zdraví či majetek osob,
provádět činnosti, které by znemožňovaly nebo podstatně znesnadňovaly přístup k těmto zařízením.

Ochranná pásma elektroenergetiky jsou následující:

u napětí nad 1kV a do 35 kV včetně

pro vodiče bez izolace	10 m
pro vodiče s izolací základní	2 m
pro závěsní kabelová vedení	1 m

u napětí nad 35 kV do 110 kV včetně

15 m

podzemní vedení nad 110 kV

3 m

podzemní sdělovací kabelová vedení místní i dálková

1,5 m

Plynárenství

zákon č. 458/2000 Sb

Ochranným pásmem se rozumí souvislý prostor v bezprostřední blízkosti plynárenského zařízení vymezený svislými rovinami vedenými ve vodorovné vzdálenosti na obě strany od jeho půdorysu (od vnějšího okraje potrubí nebo vedení). U technologických objektů je ochranné pásmo vymezené na všechny strany od půdorysu objektu.

V ochranném pásmu zařízení, která slouží pro výrobu, přepravu, distribuci a uskladňování planu, i mimo něj, je zakázáno provádět činnosti, které by ve svých důsledcích mohly ohrozit toto zařízení, jeho spolehlivost a bezpečnost provozu. Pokud to technické a bezpečnostní podmínky umožňují a nedojde-li k ohrožení života, zdraví nebo bezpečnosti osob, lze stavební činnost, umisťování konstrukcí, zemní práce, zřizování skládek a uskladňování materiálu v ochranném pásmu provádět pouze s předchozím písemným souhlasem držitele licence, který odpovídá za provoz příslušného plynárenského zařízení.

Ochranná pásma činí:

nízkotlaké a středotlaké plynovody a přípojky v zastavěném území obce	1 m
ostatní plynovody a plynovodní přípojky	4 m
technologické objekty	4 m
Vodovody, kanalizace	zákon č. 274/2001 Sb

Ochranné pásmo tvoří prostor po obou stranách potrubí, jehož hranice jsou vymezeny svislou plochou vedenou v následujících vzdálenostech od vnějšího okraje potrubí:

vodovodní potrubí

do průměru 500 mm včetně	1,5 m
nad průměr 500 mm	2,5 m

kanalizace

do DN 500 včetně přípojek	1,5 m
stoky nad DN 500	2,5 m

11. Zajištění vody.

Stavba nemá zvláštní nároky na spotřebu vody, voda potřebná pro stavbu bude v jednotlivých úsecích staveniště zabezpečena pomocí mobilních cisteren generálního dodavatele stavby.

12. Zajištění elektřiny.

Zásobování staveniště elektrickou energií bude zajištěno pomocí elektrocentrál se spalovacím motorem, umístěných na jednotlivých úsecích stavby.

13. Napojení staveniště na kanalizaci.

Staveniště nebude napojeno na splaškovou kanalizaci, odpadní vody z mobilního WC budou odváženy k likvidaci v ČOV čerpacím vozem.

14. Odvodnění staveniště.

Plocha staveniště bude spádována a bude odvodněno do stávající dešťové kanalizace. Případně i za použití čerpadla.

15. Napojení staveniště na telefon a internet.

Na staveništi budou používány výhradně mobilní telefony a mobilní připojení k internetu

16. Omezení provozu na veřejných komunikacích.

Stavba bude realizována za částečné dopravní uzávěry pro veřejný silniční provoz.

Hlavní zásadou bude, že práce budou prováděny po polovinách vozovky silnice III/31014. V předmětném úseku bude dočasně oboustranně zakázáno zastavení vozidel a zastávka bude oboustranně posunuta cca o 40 m.

Pohyb chodců bude přesměrován na protilehlý chodník podle postupu prací. Přístup residentů do jejich nemovitostí bude umožněn po celou dobu výstavby pomocí provizorně upravených vnitrostaveništních pěších komunikací, přičemž nebezpečné úseky staveniště budou vždy ohrazeny.

Při realizaci stavby je nutné dodržet úpravy z hlediska bezpečnosti a ochrany zdraví třetích osob, včetně nutných úprav pro osoby s omezenou schopností pohybu a orientace.

Objízdná trasa v době úplné uzavěry bude vedena po silnici III/31214, II/312 (ulice Klostermanova) a II/310 (ulice Divišova). Vybraný zhotovitel stavby vypracuje podrobný harmonogram prací, návrh přechodné úpravy dopravního značení a zajistí stanovení a realizaci přechodného dopravního značení.

Při označení pracovního místa budou přiměřeně aplikována schémata B/4 a B/15 dle TP 66.

17. Úpravy pro osoby s omezenou schopností pohybu a orientace

Na staveništi se nepředpokládá činnost pracovníků s omezenou schopností orientace a pohybu, z tohoto důvodu nebude hlavní staveniště řešeno s ohledem na výskyt těchto osob.

18. Ochranná pásma z hlediska ochrany přírody - Nebyla zjištěna.

19. Ochrana kulturních památek.

Pozemky pod předmětnou komunikací neleží v oblasti památkově chráněného území ve smyslu ustanovení § 14 odstavce 2 zákona č. 20/1987 Sb. o státní památkové péči ve znění pozdějších předpisů. Ve vlastním prostoru staveniště se nenacházejí kulturní nemovité památky, ani zde neleží památkové zóny a rezervace ani ochranná pásma kulturních památek dle téhož zákona.

20. Zábory pozemků potřebných pro výstavbu.

Staveniště využívá stávající plochy komunikací a ostatních ploch, které jsou v majetku investora.

21. Hospodaření se zeminou a vybouranými materiály.

Uvažován je odvoz na recyklační dvůr nebo řízenou skládku. S výjimkou odfrézovaného živického materiálu, který bude uložen na skládku místního cestmistrovství.

22. Využití objektů dosavadních nebo nově budovaných pro účely ZS

V prostoru úseků staveniště se nenachází žádné dosavadní nebo nově budované objekty, které je možné využít pro zařízení staveniště.

23. Počet pracovníků při výstavbě a jejich sociální zabezpečení Předpokládaný maximální počet pracovníků, kteří se budou současně pohybovat na všech úsecích staveniště, je 10 výrobních pracovníků a 2 technickohospodářští pracovníci.

Sociální a hygienické zařízení pro pracovníky stavby bude, vzhledem ke stísněným poměrům na staveništi, zajištěno použitím mobilních zařízení osazením objektů zařízení staveniště v záboru staveniště. Zajištění stravování pracovníků stavby bude zajištěno individuálně mimo zábor staveniště. Stejně tak nebude na staveništi zajištěno ubytování pracovníků ani lékařská péče. Veškeré tyto služby budou zajišťovány nejbližšími zařízeními v lokalitě stavby.

24. Kanceláře, šatny, mezideponie. Zhotovitel použije vlastní zařízení mimo staveniště.

Investor nemá v dispozici žádný pozemek, který by byl vhodný jako manipulační plocha vhodná pro zřízení mezideponie.

25. Ochrana proti znečišťování ovzduší výfukovými plyny a prachem.

Dodavatel je povinen zabezpečit provoz dopravních prostředků produkujících ve výfukových plynech škodliviny v množství odpovídajícím platným vyhláškám a předpisům o podmínkách provozu vozidel na pozemních komunikacích. Nasazování stavebních strojů

se spalovacími motory omezovat na nejmenší možnou míru, provádět pravidelně technické prohlídky vozidel a pravidelné seřizování motorů.

26. Ochrana proti znečišťování komunikací a nadměrné prašnosti.

Znečištění vozidel není předpokládáno. Zhotovitel zamezí rozsypání materiálu na komunikacích.

27. Ochrana proti znečišťování podzemních a povrchových vod a kanalizace.

Po dobu výstavby je nutno při provádění stavebních prací a provozu zařízení staveniště vhodným způsobem zabezpečit, aby nemohlo dojít ke znečištění podzemních vod. Jedná se zejména o vhodný způsob odvádění dešťových vod ze stavební jámy, provozních, výrobních a skladovacích ploch staveniště. Do kanalizace může být vypouštěna voda po předchozím usazení kalů v sedimentační jímce umístěné v prostoru staveniště.

Odvádění srážkových vod ze staveniště musí být zabezpečeno tak, aby se zabránilo rozmáčení povrchů ploch staveniště.

28. Nakládání s odpady ze stavební činnosti.

28.1 Způsob likvidace odpadu ze stavební činnosti.

Odpadový materiál vzniklý při stavební činnosti bude likvidován v souladu se zákonem č. 185/2001 Sb. O odpadech a o změně některých dalších zákonů, ve znění pozdějších změn (dále jen zákon o odpadech), jeho prováděcích předpisů.

Odpady budou předány pouze osobám, které jsou dle zákona o odpadech k jejich převzetí oprávněny. Ke kolaudaci budou předloženy doklady o způsobu odstranění odpadů ze stavební činnosti, pokud jejich další využití na stavbě není možné, a evidence odpadů ze stavby.

Běžnou stavební činností se předpokládá likvidace následujících druhů odpadu:

Odpadový materiál ze stavební činnosti bude odvážen na vhodnou skládku.

Odpadní dešťové vody ze staveniště budou vypouštěny do kanalizace vedoucí prostorem staveniště.

Vhodné skládky pro ukládání odpadu ze stavební činnosti zajistí zhotovitel stavby v rámci dodávky stavby.

28.2 Kategorizace odpadních materiálů.

Železobetonové prvky jakož i kusy z rozlámané betonové plochy jsou v souladu s vyhl. č. 381/2001 Sb. zařazeny ve skupině 17 – stavební odpady jako beton katalog č. 17 01 01.

Kusy rozlámané živičné plochy jsou zařazeny rovněž ve skupině 17 jako asfaltové směsi neobsahující dehet katalog. č. 17 03 02.

Komunální odpad jinak blíže neurčený patří v souladu s vyhl. č. 381/2001 Sb. do skupiny 20 s katalog. čís. 20 03 99.

Přehled a kategorizace odpadů vznikajících při výstavbě (obecný přehled):

N á z e v o d p a d u	Katalogové číslo (nový Katalog)	Kategorie	Způsob nakládání s odpadem
STAVEBNÍ A DEMOLIČNÍ ODPADY (VČETNĚ VYTĚŽENÉ ZEMINY Z KONTAMINOVANÝCH MÍST)	17		
Beton, cihly, tašky a keramika	17 01		
Beton	17 01 01	O	<i>skládka nebo recyklace</i>
Cihly	17 01 02	O	<i>skládka nebo recyklace</i>
Směsi nebo oddělené frakce betonu, cihel, tašek a keramických výrobků obsahující nebezpečné látky	17 01 06	N	<i>skládka NO</i>
Směsi nebo oddělené frakce betonu, cihel, tašek a keramických výrobků neuvedené pod číslem 17 01 06	17 01 07	O	<i>skládka nebo recyklace</i>
Dřevo, sklo a plasty	17 02		
Dřevo	17 02 01	O	<i>materiálové využití, nebo spalovna, resp. skládka</i>
Sklo	17 02 02	O	<i>Recyklace</i>
Plasty	17 02 03	O	<i>materiálové využití</i>
Sklo, plasty a dřevo obsahující nebezpečné látky nebo nebezpečnými látkami znečištěné	17 02 04	N	<i>spalovna NO nebo skládka NO</i>
Asfaltové směsi, dehet a výrobky z dehtu	17 03		
Asfaltové směsi obsahující dehet	17 03 01	N	<i>spalovna NO nebo skládka NO</i>
Asfaltové směsi neuvedené pod číslem 17 03 01	17 03 02	O	<i>skládka nebo recyklace</i>
Kovy (včetně jejich slitin)	17 04		
Železo a ocel	17 04 05	O	<i>materiálové využití</i>
Jiné stavební a demoliční odpady	17 09		
Jiné stavební a demoliční odpady (včetně směsných stavebních a demoličních odpadů) obsahující nebezpečné látky	17 09 03	N	<i>spalovna NO nebo skládka NO</i>
Směsné stavební a demoliční odpady neuvedené pod čísly 17 09 01, 17 09 02 a 17 09 03	17 09 04	O	<i>skládka nebo recyklace</i>

Papírové a lepenkové obaly	15 01 01	O	<i>materiálové využití</i>
Plastové obaly	15 01 02	O	<i>materiálové využití</i>
Dřevěné obaly	15 01 03	O	<i>spalovna nebo skládka</i>
KOMUNÁLNÍ ODPADY	20		
Ostatní komunální odpady	20 03		

27.3 Recyklace, uložení na skládky.

Materiál vybouraný při realizaci stavby je odpad vhodný k výrobě recyklátu použitelného v různých oborech stavební činnosti samozřejmě v závislosti na kvalitě a zrnitosti recyklátu. Tento postup je v souladu s § 11 citovaného zákona, tj. přednostní využívání odpadů. Odpadní materiály nevhodné pro recyklaci budou odváženy na vhodné řízené skládky.

28. Orientační lhůty výstavby.

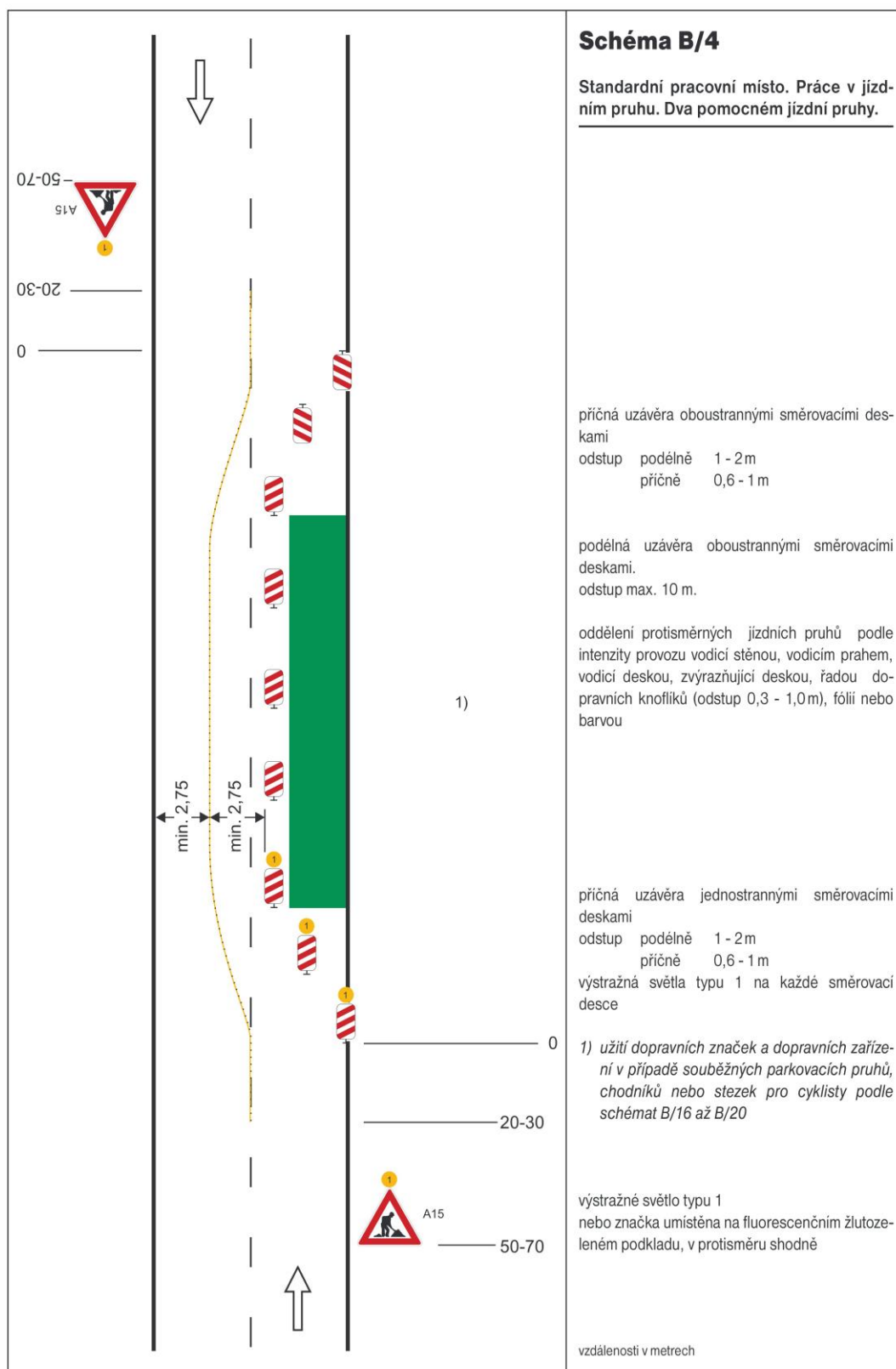
Stavba bude zahájena po obdržení právoplatného stavebního povolení a ukončení výběru zhotovitele stavby. Termíny a lhůty uvedené v následujících přehledech jsou pouze orientační a budou upřesněny v rámci výběrového řízení na zhotovitele stavby.

29. Lhůta - realizace stavby.

Lhůta výstavby - realizace stavebních a montážních prací: je 8 týdnů. Detailní harmonogram stavebních a montážních prací vypracuje vybraný dodavatel stavby.

V harmonogramu stavebních a montážních prací je nutné naplánovat provádění prací tak, aby stavební činnosti se zvýšenou produkcí hluku nebyly prováděny v nežádoucích dnech a hodinách (svátky, noční hodiny apod.).

SCHÉMATA PRO OZNAČENÍ PRACOVNÍCH MÍST V OBCI



SCHÉMATA PRO OZNAČENÍ PRACOVNÍCH MÍST V OBCI

